

Purchasing Manager
Christian Krichau

Modell
Dyckertpistol Workman NT 50

Svensk benämning
Dyckertpistol

Symboler

CE, Manual, Soptunna, Hörselskydd/Skyddsglasögon,

Etiketter/labels

Varningsetikett 27 x 43 mm (bxh):

SE

⚠ VARNING

1. Läs hela manualen noga och sätt dig in i de olika säkerhetsinstruktionerna innan användning. Om man inte följer säkerhetsinstruktionerna (felaktig användning) så kan det medföra allvarlig skada och i värsta fall livsfara.
2. Användaren och andra personer i närheten skall använda godkända skyddsglasögon med sidoskydd.
3. Vidrör EJ avtryckaren när dyckertpistolen inte används för att undvika oavsiktlig skjutning.
4. Sätt dig in i dyckertpistolens funktion. Följ ALLTID instruktionerna i manualen.
5. Rikta ALDRIG dyckertpistolen (munstycket) mot dig själv eller någon annan person.
6. Använd EJ syre eller antändbara gaser som drivning av dyckertpistolen. Stor explosionsfara.
7. Överskrid EJ max. arbetstryck 8 bar (120 psi).

NO

⚠ VARNING

1. Les manualen i sin helhet og forstå sikkerhedshenvisningene for bruk. Å ikke følge sikkerhetsforskriftene kan medføre fare for liv eller forårsake alvorlige ulykker.
2. Operatør og andre i umiddelbar nærhet skal bruke beskyttelsesbriller med sidevern.
3. Berør IKKE avtrekkeren når pistolen ikke brukes, for å unngå utilsiktet avfiring.
4. Sett deg inn i pistolens virkemåte. Følg ALLTID instruksjonene i manualen.
5. Rett ALDRI pistolen mot deg selv eller andre.
6. Bruk ALDRI brennbare gasser, oksygen eller annen gass fra trykkflasker på grunn av eksplosjonsfaren.
7. Overskrid IKKE max. arbeidstrykk 8 bar (120 psi).

Symboler för:

Manual 

Skyddsglasögon 

Spik i hand (se originaletiketten)

Text till bruksanvisning

Dyckertpistol Workman NT 50

Bild som visar produkten

- Liten, lätt dyckertpistol med rakt magasin
- Lämplig för användning till listverk, paneler och allmänt underhåll.
- Tillverkad med fokus på hög prestanda, stor driftsäkerhet (låga service- och underhållsbehov) samt lång livslängd
- Välbalanserad med gummerat handtag för säkert grepp
- Skjutningstyp: enkelskjutning med säkringsföljd
- Lucka för snabbrensning om dyckert fastnat i nospartiet
- Kontaktarmsskydd för att skydda underlaget/arbetsstycket vid skjutning
- Magasin av aluminium
- Avsedd för rakbandad dyckert 16
- Separat djupinställning
- Levereras med 2 insexnycklar (3, 4 mm), fast nyckel (8 mm), extra upphängningskrok med insexskruv (M5x25), flaska med olja för tryckluftsverktyg, insticksnippel 1/4", manual samt förvaringsväska av kraftig, formgjuten plast.

INNEHÅLL

1. Allmänt
2. Tekniska specifikationer
3. Användningsområde
4. Säkerhetsinstruktioner
5. Översiktsbild / Sprängskiss
6. Uppackning
7. Luftförsörjning och smörjning
8. Handhavande
9. Transport och förvaring
10. Service och underhåll
11. Garanti och kundtjänst
12. Miljö

1. ALLMÄNT

Denna bruksanvisning innehåller viktig information som rör din säkerhet, tryckluftsverktygets användning och eventuella säkerhetsrisker. Tryckluftsverktygets användare ska läsa bruksanvisningen före användning och noga följa anvisningarna för att undvika risk för personskada och skada på utrustningen. Bruksanvisningen skall bevaras i gott skick och bör förvaras på lättillgänglig plats i anslutning till tryckluftsverktyget. Om tryckluftsverktyget överlåtes till någon annan så ska bruksanvisningen medfölja.



OBS! Vi reserverar oss för möjligheten att illustrationer och beskrivningar av enstaka detaljer inte alltid stämmer helt överens med tryckluftsverktyget. Exempel på sådana detaljer kan vara utformning och placering av knappar och reglage.

2. TEKNISKA SPECIFIKATIONER

Modell	Workman NT 50
Arbetsstryck	5-8 bar (70-120 psi)
Max. arbetsstryck	8 bar (120 psi)
Luftförbrukning	0,9 liter/skott
Rek. slangdiameter (inv.diam.)	Ø 3/8" eller större
Rek. slangkapacitet	Minst 13,8 bar (200 psi)
Djupinställning	Ja
Skjutningstyp	Enkelskjutning med säkringsföljd
Fästelement (dyckert)	
- Typ	Rakbandad dyckert 16
- Längd/Ø	25-50 mm
Magasin kapacitet	100 st. dyckert
Vibrationsvärde (ISO 8662, del II)	3,64 m/s ²
A-vägd ljudtrycksnivå (engångshändelse) för operatören, L _{pA, 1s}	73 dB(A)
A-vägd (enkel) ljudtrycksnivå, L _{pA, 1s, 1m}	69 dB(A)
Mått	270 x 52 x 240 mm (lxbxh)
Vikt (exkl. dyckert)	1,4 kg



OBS! Använd alltid hörselskydd på arbetsplatsen.

3. ANVÄNDNINGSSOMRÅDE

Detta tryckluftsverktyg är endast avsett och konstruerat för skjutning/spikning av tavelramar, lister, paneler etc. enligt instruktionerna och anvisningarna i denna bruksanvisning. Någon annan typ av användning får ej ske. Det är endast tillåtet att använda fästelement (dyckert) av typ och mått som anges i "Tekniska specifikationer".

4. SÄKERHETSINSTRUKTIONER



VARNING!

Vid allt arbete med tryckluftsverktyg skall följande punkter alltid beaktas. Respektera även arbetsplatsens säkerhetsföreskrifter och följ de lagar, regler och förordningar som gäller där tryckluftsverktyget ska användas.

4.1 Symboler i bruksanvisningens text

Säkerhetssymbolerna i bruksanvisningens text gör endast användaren uppmärksam på specifika faror vid tryckluftsverktygets användning. Felaktigt eller oförsiktigt handhavande av tryckluftsverktyget kan även innebära andra typer av risker, men dessa tas ej upp i bruksanvisningen. Allmänna och olycksförebyggande åtgärder måste därför alltid både respekteras och vidtas.



Läs noga igenom bruksanvisningen före användning.

- Sätt dig noga in i alla säkerhetsinstruktioner innan tryckluftsverkyget börjar användas. Underlåtenhet att följa säkerhetsinstruktionerna kan leda till allvarlig skada.
- **Spara bruksanvisningen för framtida bruk.**
- **Tryckluftsverkyget får endast användas till det som beskrivs i bruksanvisningen. Övriga användningssätt är förbjudna.**



WARNING! Risk för maskin- och/eller personskada om inte säkerhetsinstruktionerna efterföljs.



Använd alltid skyddsglasögon vid arbete med tryckluftsverkyg.



Rikta aldrig tryckluftsverkyget mot dig själv eller någon annan person.

4.2 Typskylt (etikett som sitter på maskinen)

Innehåller information om modell nr, symboler för manual, skyddsutrustning, CE etc., samt teknisk info med längd på användbara dyckert.

4.3 Arbetsplats

- Håll arbetsplatsen ren och välbelyst. Oordning på arbetsplatsen och dåligt belyst arbetsområde kan leda till olyckor.
- Använd inte tryckluftsverkyget i explosionsfarlig omgivning med brännbara vätskor, gaser eller damm. Vid skjutning i arbetsstycket kan det uppstå gnistor som kan antända ångorna eller dammet.
- Håll barn och andra obehöriga personer på betryggande avstånd från arbetsplatsen vid användning av tryckluftsverkyg.

4.4 Personlig säkerhet

- Förvara tryckluftsverkyget oåtkomlig för barn och tillåt inga personer som inte är väl förtrogna med dess funktion och dessa instruktioner att använda den. Tryckluftsverkyget kan vara farligt i händerna på ovana användare.
- Var uppmärksam på vad du gör och använd tryckluftsverkyget med sunt förnuft.
- Stå stadigt, sträck dig inte. Se till att hela tiden ha bra fotfäste och god balans. Detta ger dig bättre kontroll över tryckluftsverkyget i oväntade situationer.
- Använd ej tryckluftsverkyget om du är trött eller påverkad av medicin, alkohol eller droger. Ett ögonblick av ouppmärksamhet kan resultera i allvarlig personskada.
- Låt aldrig din vana vid tryckluftsverkyget leda till oförsiktighet vid handhavandet.
- Tryckluftsverkyget får inte användas av personer (inklusive barn) med fysisk, sensorisk eller psykisk funktionsnedsättning, eller med bristande erfarenhet och kunskap, såvida de inte övervakas eller får instruktioner om hur tryckluftsverkyget ska användas av en person som är ansvarig för deras säkerhet.



Använd alltid skyddsglasögon vid arbete med tryckluftswerktyg.

- Vid arbete med tryckluftswerktyget skall operatören (samt även andra personer inom arbetsområdet) alltid använda godkända skyddsglasögon med sidoskydd (enligt ANSI Z87.1). OBS! Vanliga glasögon är EJ skyddsglasögon. LÖSA SPIKAR ELLER KLAMRAR KAN ORSAKA ALLVARLIGA OCH PERMANENTA ÖGONSKADOR.
- Skyddsutrustning såsom hörselskydd, skyddshjälm, dammskyddsmask och halksäkra skyddsskor bör vid behov också användas för att reducera risken för personskador.



Rikta aldrig tryckluftswerktyget mot dig själv eller någon annan person.

- Rikta aldrig tryckluftswerktygets mynning mot dig själv eller någon annan person, oavsett om det är laddat med spik eller ej.
- Använd aldrig tryckluftswerktyget om det befinner sig personer under/nedanför dig (vid arbete på stegar, byggnadsställningar etc.). **Det är livsfarligt och kan innebära allvarlig personskada.**
- Tryckluftswerktyget är ej någon leksak. Använd det med förnuft.
- Lämna aldrig tryckluftswerktyget obevakat när det är anslutet till tryckluftsslagen.

4.5 Allmänna säkerhetsinstruktioner vid användning av tryckluftswerktyg



Använd endast komprimerad luft.

- Använd **endast** ren, filtrerad och oljetillsatt tryckreglerad luft från en kompressor som drivning av tryckluftswerktyget.
- Använd **ej** syre eller antändbara gaser som drivning av tryckluftswerktyget, eftersom **detta kan innebära explosionsfara.**



Använd ej tryckluftswerktyget i närheten av lättantändliga ämnen.

- Använd **aldrig** bensin eller andra antändbara vätskor för rengöring av tryckluftswerktyget. Ångor från vätskorna som hamnar i tryckluftswerktyget kan då antändas av gnistor och orsaka att tryckluftswerktyget exploderar.
- Tryckluftswerktyget och/eller kompressorn får absolut **EJ** användas i närheten av lättantändliga ämnen (bensin, thinner, gas etc.) eftersom flyktiga ångor från ämnena kan komma in i kompressorn och komprimeras ihop med luften. Detta kan då resultera i skada på tryckluftswerktyget, onormal förbränning och i värsta fall explosion.
- Gnistor kan bildas när dyckerten skjuts in i arbetsstycket. Därför bör aldrig tryckluftswerktyget användas i närheten av lättantändliga ämnen.



- Max. arbetstryck på 8 bar (120 psi) får absolut **EJ** överskridas.



Koppla alltid bort tryckluftswerktyget från tryckluftsslagen.

- Koppla alltid bort tryckluftsverktyget från tryckluftsslangen vid montering/demontering av spik/dyckertband, vid losstagning av fastnad spik/dyckert, vid service, rengöring och justering samt när tryckluftsverktyget inte används. Sådana förebyggande säkerhetsåtgärder reducerar risken för oavsiktlig start av tryckluftsverktyget. **Utgå alltid från att tryckluftsverktyget kan innehålla fästelement och därmed vara skjutklart!**
- Ge noga akt på eventuella varningssymboler på tryckluftsverktyget.
- Ingrepp/förändringar på juster- och säkerhetsanordningar får ej ske.
- Kontrollera regelbundet tryckluftsverktyget beträffande ev. skador. Kontrollera även tryckluftsverktygets olika delar, särskilt de rörliga, att de är hela och att de är korrekt monterade, samt att de rör sig som de ska. Kontrollera att alla skydd är på plats och att de verkligen fungerar.
- **Om skada upptäcks på tryckluftsverktyget så får det ej användas utan måste omedelbart lämnas in för reparation hos behörig serviceverkstad. Många olyckor orsakas av dåligt underhållna maskiner.**
- Efter underhåll/service/rengöring, se till att alla komponenter monteras tillbaka på ett korrekt sätt.
- Använd endast tillbehör/reservdelar som är anpassade/rekommenderade till just detta tryckluftsverktyg.
- Efter avslutad användning, koppla bort tryckluftsverktyget från tryckluftsslangen och placera det oåtkomligt för barn och andra obehöriga personer.
- Bär aldrig tryckluftsverktyget med fingret på avtryckaren.
- Bär eller dra aldrig tryckluftsverktyget med hjälp av tryckluftsslangen. Bär endast tryckluftsverktyget i handtaget.
- Tryckluftsverktyget får EJ användas för infästning av elkablar. Elledningens isolering kan skadas och förorsaka brand eller elstöt.
- Använd lämplig detektor för lokalisering av dolda el- och gasledningar. Kontakt med elledningar kan förorsaka brand eller elstöt. En skadad gasledning kan leda till explosion. Skjutning i en vattenledning kan förorsaka vattenskador.

5. ÖVERSIKTSBILD / SPRÄNGSKISS

OBS! Sprängskisser med detaljlistor medföljer på separata blad!

6. UPPACKNING

Vid uppackning av tryckluftsverktyget, kontrollera att den inte blivit skadad under leveransen och att samtliga delar/tillbehör finns med. Om någon skada skulle uppstått under transporten, ber vi dig att ta med tryckluftsverktyget tillbaka till inköpsstället.

Följande delar/tillbehör ingår:

Dyckertpistol	1 st.
Insexnyckel (3, 4 mm)	2 st.
Fast nyckel (8 mm)	1 st.
Upphångningskrok	1 st.
Insexskruv (M5x25)	1 st.
Insticksnippel ¼"	1 st.
Flaska med olja för tryckluftsverktyg	1 st.
Förvaringsväska av formgjuten plast	1 st.
Manual	1 st.

7. LUFTFÖRSÖRJNING OCH SMÖRJNING

Tryckluftswerktyget är endast avsett att drivas av komprimerad tryckluft.

Använd endast ren, filtrerad, oljetillsatt och reglerad komprimerad luft från en kompressor som drivning av tryckluftswerktyget. Använd EJ någon form av gas etc. eftersom detta kan orsaka explosion.

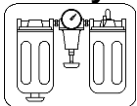
7.1 Tryckluftssläng

- Tryckluftsslängen som används måste vara av kvalitet som klarar av ett arbetstryck på minst 13,8 bar (200 psi).
- Tryckluftsslängens rekommenderade minsta innerdiameter måste vara minst 3/8".
- Tryckluftsslängen måste vara försedd med snabbkoppling så att den enkelt och snabbt kan kopplas till/från motsvarande anslutning på tryckluftswerktyget.

7.2 Anslutning av tryckluft

- Montera en 1/4" anslutningsnippel (med fritt genomflöde) till tryckluftswerktyget. Detta medför att den komprimerade luften frigörs från tryckluftswerktyget när det kopplas bort från tryckluftsslängen.
- Tryckluftsslängens snabbkoppling ansluts till motsvarande anslutning på tryckluftswerktyget.
- När tryckluftsslängen ansluts, se noga till att tryckluftswerktygets nos/spikmunstycke inte är riktat mot någon (användare eller andra personer inom arbetsområdet), samt att fingret inte finns på avtryckaren.
- Anslut absolut EJ tryckluftsslängen till tryckluftswerktyget när kontaktarmen (säkerhetsnosen) är intryckt.

7.3 Tryckregulator



Använd alltid en tryckregulator med manometer och filter.

- Använd alltid en tryckregulator med manometer och filter/vattenavskiljare (för tryckreglering och ren, vattenfri tryckluft) tillsammans med tryckluftswerktyget.
- Använd en kompressor enligt ANSI B19.3 säkerhetsstandard.
- Använd EJ backventil eller annan anordning som gör att tryckluften stannar kvar i tryckluftswerktyget.
- En tryckregulator med ett mätområde på minst 0-9 bar krävs för att kunna kontrollera och ställa in arbetstrycket för en så säker användning som möjligt.



Rekommenderat arbetstryck 5-8 bar (70-120 psi).

- Tryckluftswerktyget är avsett att användas med ett arbetstryck på 5-7 bar (70-100 psi). Justera arbetstrycket med avseende på det material som tryckluftswerktyget skall användas till.



Överskrid ej tryckluftswerktygets max. arbetstryck på 8 bar (120 psi).

- Max. arbetstryck på **8 bar (120 psi)** får absolut **EJ** överskridas, eftersom slitaget på tryckluftswerktyget då kraftigt kommer att öka, varvid dess livslängd förkortas. Det kan även innebära fara.

- Lufttillförseln måste kunna upprätthålla ett korrekt arbetstryck till tryckluftsverktyget. Om det sker tryckfall i lufttillförseln så kan arbetseffekten hos tryckluftsverktyget reduceras.

7.4 Filter/vattenavskiljare

Vatten och smuts i lufttillförseln är en mycket vanlig orsak till slitage på tryckluftsverktyg. Genom att se till att det finns separat filter/vattenavskiljare monterad på luftslangen, eller att kompressorns tryckregulator är försedd med filter/vattenavskiljare, så får man en så ren och vattenfri tryckluft som möjligt för drift av tryckluftsverktyget. Detta hjälper till att ge bästa möjliga prestanda från tryckluftsverktyget, samtidigt som slitaget på verktyget minskas till ett minimum.

7.5 Smörjning

OBS! Dyckertpistolen skall smörjas regelbundet (dagligen).

Rekommenderade oljetyper:

Tryckluftsverktyg: Shell Tellus T22 Frost- Fluid

Kompressor: Shell Corena AP 68 (Syntetisk kompressorolja)

- Innan tryckluftsverktyget används första gången måste det smörjas, samt därefter regelbundet (dagligen) vid drift.
- En kontinuerlig (dock ej överdriven) smörjning vid drift krävs för att erhålla bästa möjliga prestanda från tryckluftsverktyget.
- Oljan* som tillsätts den komprimerade luften i tryckluftsslangen medför att tryckluftsverktygets inre delar kommer att smörjas.
- Oljan tillsätts manuellt i regelbundna intervaller, 1 gång/dag vid lättare jobb och 2 gånger/dag vid tyngre jobb, via tryckluftsverktygets luftanslutning/luftnippel.

Figur som visar var och hur man droppar i olja

- Koppla bort tryckluftsslangen från tryckluftsverktyget innan smörjning sker.
- Vänd tryckluftsverktyget så att luftanslutningen hamnar uppåt och tillsätt 2-3 droppar olja via verktygets luftnippel. Använd inte för mycket olja eftersom det kan ansamlas inuti tryckluftsverktyget.
- Använd endast i manualen rekommenderad olja för luftverktyg (Shell Tellus T22 Frost- Fluid). Andra oljetyper kan skada O-ringarna och därmed orsaka fel på dyckertpistolen.
- Torka av ev. överskottsolja vid tryckluftsverktygets utblås/luftriktare. Om detta inte sker kan överskottsoljan förstöra O-ringarna i tryckluftsverktyget.

OBS! Som alternativ till ovanstående manuella smörjningssätt kan en separat dimsmörjare monteras på tryckluftsverktygets slanganslutning, varvid utrustningen automatiskt smörjs under drift.

8. HANDHAVANDE



OBS! Använd alltid skyddsutrustning vid all användning av dyckertpistolen.

8.1 Tryckluftsanslutning

- Dyckertpistolen är testad och godkänd hos tillverkaren före leverans och är därmed klar för att tas i bruk.
- **Innan dyckertpistolen ansluts till tryckluftsslangen måste följande kontrolleras:**
 - att kompressorn som används är enligt ANSI B19.3 säkerhetsstandard
 - att tryckregulatorn som används är försedd med manometer och filter
 - att tryckluftsslangen som används är godkänd för minst 13,8 bar (200 psi).
 - att ej använda backventil eller annan anordning som gör att tryckluften stannar kvar i tryckluftsverktyget
 - att max. arbetstryck **8 bar (120 psi)** aldrig får överskridas

8.2 Kontroll av skruvarnas åtdragning

Om dyckertpistolen används med dåligt åtdragna skruvar så kan personskada eller skada på dyckertpistolen inträffa. Kontrollera därför alltid skruvarnas åtdragning före varje användning.

Figur som visar monteringen av upphängningskroken

8.3 Upphängningskrok

Dyckertpistolen levereras med en upphängningskrok (48) och en tillhörande längre insexskruv (längd 25 mm). Om dyckertpistolen används mer kontinuerligt av användaren så kan denna upphängningskrok monteras för att enkelt kunna hänga upp dyckertpistolen i ex. snickarbältet, i stället för att behöva lägga ifrån sig den vid kortare pauser.

- Lossa den befintliga insexskruven (66) och låsmuttern (50).
- Montera upphängningskroken (48) med hjälp av den längre insexskruven och lås fast med hjälp av låsmuttern (50).



WARNING! Dyckertpistolen måste vara bortkopplad från tryckluftsslangen innan ev. justeringar eller byte av tillbehör sker.

2 figurer

8.4 Enkelskjutning med säkringsföljd

Vid denna skjutningstyp måste först dyckertpistolens kontaktarm (säkerhetsnos) tryckas stadigt mot arbetsstycket, så att den trycks in helt och frigör avtryckaren. En dyckert skjuts sedan in i arbetsstycket när avtryckaren trycks in och släpps igen. Låt dyckertpistolen studsas tillbaka från arbetsstycket. Skjutning av ytterligare en dyckert kan endast utföras först efter att avtryckaren släppts och dyckertpistolens kontaktarm (säkerhetsnos) lyfts upp så pass mycket från arbetsstycket att den återgår till sitt utgångsläge. För fortsatt skjutning måste sedan ovanstående procedur upprepas varje gång en dyckert ska skjutas fast.

8.5 Påfyllning av magasin



WARNING! Vid påfyllning av dyckert ska alltid dyckertpistolen vara bortkopplad från tryckluftsslangen. Denna säkerhetsåtgärd förhindrar oavsiktlig inkoppling av dyckertpistolen.



- När magasinet fylls på ska dyckertpistolen hållas på sådant sätt att mynningen inte rikts mot användaren eller någon annan person.
- Använd endast originaltillbehör. Användning av icke godkända fästelement kan skada dyckertpistolen.
- Kontaktarm och avtryckare får inte tryckas in vid påfyllning.

8.5.1 Påfyllning från sidan av magasinet



- Koppla bort dyckertpistolen från tryckluftsslangen/kompressorn.

Figur

- Tryck in den fjäderbelastade spärrhaken (43) och dra tillbaka magasinlocket (14) helt genom att dra i magasinbakstycket (17).
- OBS! Magasinlocket (14) och påskjutaren (11) måste utan större kraft (endast med hjälp av fingrarna) kunna dras tillbaka. Om det kärvar kommer fästelementet (dyckerten) att skjutas in i fel vinkel i arbetsstycket.
- Vid behov bör man rengöra och smörja magasinlocket (14) och påskjutaren (11), samt kontrollera att magasinet inte är nedsmutsat.

Figur

- Placera ett lämpligt dyckertband i magasinet (13) via dess sidoöppning. Se till att dyckertbandet laddas så att dyckertspetsarna vilar i styrspåret (19) på magasinets nedre del och så att spetsarna vänds nedåt. Lägg inte i mer än ett dyckertband åt gången.

Figur

- Tryck magasinbakstycket (17) och magasinlocket (14) framåt över magasinet (13) tills spärrhaken (43) hakar fast.
- Anslut dyckertpistolen till tryckluftsslangen/kompressorn.



Vid all användning av dyckertpistolen måste alltid skyddsglasögon och hörselskydd användas.

8.6 Funktionskontroll av kontaktarm och avtryckare (säkerhetsmekanism)

Många detaljer på dyckertpistolen utsätts för slitage vid långvarig användning, därför bör de regelbundet kontrolleras beträffande ev. slitage. Dessutom bör alltid dyckertpistolens kontaktarm (säkerhetsnos) kontrolleras beträffande korrekt funktion före varje användning. Dyckertpistolen får EJ användas om inte denna säkerhetsanordning fungerar på korrekt sätt.

- Koppla bort dyckertpistolen från tryckluftsslangen/kompressorn.
- Tryck in den fjäderbelastade spärrhaken (43) och dra tillbaka magasinlocket (14) helt genom att dra i magasinbakstycket (17).
- Plocka bort alla fästelement (dyckert) från magasinet (13).

- Kontrollera så att avtryckaren och kontaktarmen (säkerhetsnosen) kan röra sig på korrekt sätt.
- Tryck magasinbakstycket (17) och magasinlocket (14) framåt över magasinet (13) tills spärrhaken (43) hakar fast.
- Anslut dyckertpistolens tryckluftsslängen/kompressorn.
- Tryck dyckertpistolens kontaktarm (säkerhetsnos) mot arbetsstycket utan att röra avtryckaren. DYCKERTPISTOLENS MEDBRINGARE/DYCKERTMATARE SKA EJ SKJUTAS UT (NÅGOT SKOTT SKA EJ HÖRAS). Dyckertpistolens får EJ användas om medbringaren/dyckertmataren skjuts ut (ett skott hörs).
- Håll dyckertpistolens upplyft från arbetsstycket. Dyckertpistolens kontaktarm (säkerhetsnos) ska återgå till sitt utgångsläge. Tryck in avtryckaren. DYCKERTPISTOLENS MEDBRINGARE/DYCKERTMATARE SKA EJ SKJUTAS UT (NÅGOT SKOTT SKA EJ HÖRAS). Dyckertpistolens får EJ användas om medbringaren/dyckertmataren skjuts ut (ett skott hörs).
- Tryck dyckertpistolens kontaktarm (säkerhetsnos) mot arbetsstycket och tryck in avtryckaren. DYCKERTPISTOLENS MEDBRINGARE/DYCKERTMATARE SKA NU SKJUTAS UT (ETT SKOTT SKA HÖRAS).

8.7 Inslagsjustering/djupinställning



Koppla bort dyckertpistolens från tryckluftsslängen/kompressorn när justering av inslagsdjupet sker.

Skjutningsförutsättningarna kan variera beroende på dyckertens diameter och längd samt arbetsstyckets hårdhet. Innan arbetet påbörjas bör därför en provskjutning göras för att kunna justera arbetstrycket till korrekt nivå. Börja med att ställa in arbetstrycket på ett normalvärde (5,9 bar/85 psi) inom intervallen för det rekommenderade arbetstrycket (5-8 bar).

Figur som visar olika mycket inslagna spikar

Om dyckertskallarna sticker upp eller sjunker ner i arbetsstycket, så kan inslagsdjupet regleras med hjälp av djupinställningens ställmutter (1D140) Håll dyckertpistolens i upprätt läge, med mynningen riktad framåt/nedåt och med pistolhandtaget och luftnippeln riktade bakåt. Genom att vrida ställmuttern medurs så blir inslagsdjupet större och genom att vrida ställmuttern moturs så blir inslagsdjupet mindre.

Figur som visar djupinställningens ställmutter

Skulle ovanstående justering av inslagsdjupet inte vara tillräcklig, så kan inslagsdjupet även regleras genom att skruva ner eller upp kompressorns arbetstryck inom området för normalt arbetstryck 5-8 bar (70-120 psi) med hjälp av tryckregulatorns justervred, dock aldrig över 8 bar (120 psi). Arbetstrycket avläses på manometern.

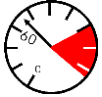
Figur som visar luftriktaren

8.8 Inställning av luftriktare/utblås

Riktningen på spikpistolens returluft (utblås) kan ställas in med hjälp av luftriktaren (5). Lossa insexskruven (63) så pass mycket att luftriktaren kan vridas till önskad riktning. Drag åt skruven igen.

8.9 Enkelskjutning med säkringsföljd

- Ta på dig nödvändig skyddsutrustning.
- Kontrollera så att det inte finns några skadade eller utslitna delar på dyckertpistolen. Ev. säkerhetsetiketter på dyckertpistolen måste ersättas om de inte längre är läsbara.
- Droppa ett par droppar olja för luftverktyg i dyckertpistolens luftnippel (55).
- Kontrollera att magasinet är tomt. Anslut sedan dyckertpistolen till kompressorn via en 3/8" tryckluftsslang och kontrollera att tryckluftsslangen klarar tillräckligt högt arbetstryck (min. 13,8 bar - 200 psi).



- Justera arbetstrycket vid dyckertpistolen till ett normalvärde (5,9 bar/85 psi) inom intervallen för det rekommenderade arbetstrycket (5-7 bar/70-100 psi), med hjälp av tryckregulatorns justervred och manometer.
- Kontrollera att säkerhetsmekanismen (kontaktarmen) fungerar korrekt.
- Koppla bort dyckertpistolen från tryckluftsslangen/kompressorn.
- Montera ett dyckertband i magasinet (se avsnittet 8.5.1).
- Anslut åter dyckertpistolen till tryckluftsslangen/kompressorn.
- Kontrollera att dyckertpistolens funktion och dyckertens inslagsdjup är korrekt genom att provskjuta i ett provrästykke. Om dyckertskallarna sticker upp eller sjunker ner i arbetsstycket, så kan inslagsdjupet regleras med hjälp av djupinställningens ställmutter (16) (se avsnittet 8.7) eller, om ovanstående inte hjälper, även genom att justera kompressorns arbetstryck ner eller upp (inom området för normalt arbetstryck 5-8 bar).
- Tryck dyckertpistolens kontaktarm (säkerhetsnos) stadigt mot arbetsstycket (utan att fingret vidrör avtryckaren).
- Genom att avtryckaren kort trycks in och släpps igen så kommer en dyckert att skjutas fast i arbetsstycket.
- Låt dyckertpistolen studsas tillbaka från arbetsstycket.
- För fortsatt skjutning, flytta den upplyfta dyckertpistolen och upprepa proceduren på nästa plats där skjutning ska ske.

- Påfyllning av ett nytt dyckertband ska göras så snart du inte längre kan se någon dyckert i magasinets lilla sidoöppning (för att undvika s.k. tomskott).
- Om dyckerten inte skjuts in såsom önskas (trots provskjutning), d.v.s. dyckertskallarna sticker upp eller sjunker ner i arbetsstycket, så kan inslagsdjupet regleras med hjälp av djupinställningens ställmutter (16) (se avsnittet 8.7) eller genom att justera kompressorns arbetstryck ner eller upp (inom området för normalt arbetstryck 5-8 bar). Arbetstrycket får dock ALDRIG överstiga 8 bar (120 psi).
- Om arbetsstycket är mycket hårt så kan dyckerten studsas upp. Om så sker, släpp omedelbart avtryckaren.
- Skjut inte in en dyckert på en redan inskjuten dyckert. Dyckerten kan komma i kläm eller deformeras och dyckertpistolen kan komma att röra sig på ett okontrollerbart sätt.
- Om dyckertpistolens kontaktarm (säkerhetsnos) inte trycks stadigt mot arbetsstycket så kan det resultera i en rekyl om dyckerten ex. hamnar i en hård kvist eller en redan tidigare inskjuten dyckert. Det är alltså mycket viktigt att

dyckertpistolens kontaktarm (säkerhetsnos) verkligen trycks stadigt mot arbetsstycket.

- Vid påfyllning/urplockning av dyckertband, losstagnning av fastnad dyckert samt efter avslutat arbete så ska ALLTID dyckertpistolen kopplas bort från tryckluftsslangen/kompressorn.
- Plocka ALLTID bort kvarvarande dyckerts från magasinet efter avslutat arbete.
- Undvik att trycka in avtryckaren om magasinet är tomt (s.k. tomskott) för att reducera slitaget hos dämparen och medbringaren/spikmataren.



WARNING! Koppla alltid bort dyckertpistolen från tryckluftsslangen/kompressorn efter avslutat arbete, innan justering, påfyllning/urplockning av dyckert, borttagning av fastnad dyckert eller när dyckertpistolen inte används.

8.10 Tömning av magasin

OBS! Tömning av magasinet ska alltid ske efter avslutad användning.

- Koppla bort dyckertpistolen från tryckluftsslangen/kompressorn.
- Tryck in den fjäderbelastade spärrhaken (43) och dra tillbaka magasinlocket (14) helt genom att dra i magasinbakstycket (17).
- Plocka bort kvarvarande fästelement (dyckert) från magasinet (13) via dess sidoöppning.
- Tryck magasinbakstycket (17) och magasinlocket (14) framåt över magasinet (13) tills spärrhaken (43) hakar fast.
- Anslut dyckertpistolen till tryckluftsslangen/kompressorn.

8.11 Funktion vid kall väderlek

Om dyckertpistolen används i kall omgivning så kommer de första spikarna att skjutas in långsammare än vanligt. Efter hand som dyckertpistolen värms upp under arbetet så fortsätter skjutningen åter i normal hastighet. Om dyckertpistolen används vid kall väderlek (nära 0°C eller under), så kan dessutom fukten inuti tryckluftsslangen frysa och därmed försämra eller helt förhindra dyckertpistolens funktion. Som smörjmedel vid kall väderlek rekommenderar vi då att använda Shell Tellus T22 Frost- Fluid (specialolja för tryckluftsverktyg) eller regelbunden användning av antifrysmedel (etenglykol).

8.12 Losstagnning av dyckert som fastnat

Enskilda fästelement (dyckertar) kan komma i kläm i dyckertmunstycket (medbringarkanalen).

OBS! Om dyckertar fastnar ofta så måste dyckertpistolen lämnas in till en auktoriserad servicemekaniker/serviceverkstad.

8.12.1 Losstagnning av dyckert som fastnat i magasinet

- Koppla bort dyckertpistolen från tryckluftsslangen/kompressorn.
- Tryck in den fjäderbelastade spärrhaken (43) och dra tillbaka magasinlocket (14) helt genom att dra i magasinbakstycket (17).
- Plocka bort den fastklämda dyckerten. Använd en tång om så behövs.
- Tryck magasinbakstycket (17) och magasinlocket (14) framåt över magasinet (13) tills spärrhaken (43) hakar fast.

8.12.2 Losstagnning av dyckert som fastnat i utskjutningsenheten

- Koppla bort dyckertpistolen från tryckluftsslangen/kompressorn.
- Tryck in den fjäderbelastade spärrhaken (43) och dra tillbaka magasinlocket (14) helt genom att dra i magasinbakstycket (17).

Figur

- Öppna låsanordningen (38) och plocka bort medbringarens täckplåt (25) varvid den fastklämda dyckerten friläggs.
- Plocka bort den fastklämda dyckerten. Använd en tång om så behövs.
- Montera tillbaka medbringarens täckplåt (25) och lås fast den med låsanordningen (38).
- Tryck magasinbakstycket (17) och magasinlocket (14) framåt över magasinet (13) tills spärrhaken (43) hakar fast.

TRANSPORT OCH FÖRVARING

- När dyckertpistolen transporteras/förflyttas skall den alltid kopplas bort från tryckluftsslangen, särskilt vid användning på stege, byggnadsställning etc. eller om du står i en ovanlig kroppsställning.
- På arbetsplatsen får dyckertpistolen endast bäras i handtaget och absolut EJ med intryckt avtryckare.
- Dyckertpistolen skall förvaras åtskilt från tryckluftsförsörjningen och på en torr, varm (frostfri) plats, oåtkomlig för barn och andra obehöriga personer.
- Om dyckertpistolen inte ska användas under en längre tid bör en tunn oljefilm appliceras på dyckertpistolens ståldelar för att förhindra att rost bildas.



WARNING! För att skydda dyckertpistolen från att frost eller isbildning sker i ventiler och olika mekanismer, ska dyckertpistolen alltid förvaras i ett frostfritt utrymme. Om så ej sker kan dyckertpistolen få driftstörningar eller helt sluta fungera.

10. SERVICE OCH UNDERHÅLL



Innan service eller underhåll påbörjas så måste dyckertpistolen vara bortkopplad från tryckluftsslangen. Denna försiktighetsåtgärd förhindrar oavsiktlig inkoppling av dyckertpistolen.

10.1 Service

Dyckertpistolen är konstruerad för att fungera problemfritt med ett minimalt underhåll. För att bibehålla dyckertpistolen i bästa skick och kondition måste den dock regelbundet rengöras, justeras och smörjas. Speciellt viktigt är detta när det gäller O-ringar, dämpare och fjädrar.

Om en störning i dyckertpistolen trots noggrann tillverkning och sträng kontroll skulle uppstå, så ska reparation utföras av auktoriserad servicemekaniker/serviceverkstad. Använd endast original reservdelar.

10.2 Visuellt inspektion

- Försäkra dig om att avtryckaren och säkerhetsmekanismen (kontaktarmen) fungerar korrekt.
- Kontrollera att inga skruvar är lösa.
- Om dyckertpistolen är defekt eller har felaktig funktion, så måste den omedelbart kopplas bort från tryckluftsslangen/kompressorn.

10.3 Rengöring

OBS! Regelbunden rengöring rekommenderas för att hålla dyckertpistolen i gott skick.

- Koppla bort dyckertpistolen från tryckluftsslangen.
- Plocka bort alla dyckertar från magasinet.
- Använd ALDRIG bensin eller andra lätt antändbara vätskor för rengöring av dyckertpistolen. Ångor från vätskorna som hamnar i dyckertpistolen kan då antändas av gnistor och medföra att dyckertpistolen exploderar och därmed orsaka allvarlig personskada.
- Lösningemedel kan användas för rengöring av dyckertpistolens nos resp. kontaktarmsmekanism. Efter rengöring måste alla delar noga torkas av innan dyckertpistolen används igen.
- Rengör magasinet och nosmunstycket med tryckluft för att avlägsna damm och metallrester.
- Kontrollera regelbundet medbringaren och dess funktion. När tillräckligt mycket smuts fastnat på medbringaren, så kan dess funktion försämrats
- Kontrollera att avtryckaren och övriga rörliga delar kan röra sig fritt. Avlägsna eventuella hinder.
- Dyckertpistolens och tryckluftsslangens anslutningar måste skyddas mot föroreningar. Påverkan av föroreningar kommer att resultera i läckage vid dyckertpistol och kopplingar.
- Dränera kondensvatten från kompressorns trycktank 1-2 gånger dagligen för att undvika att kondensvattnet tar bort fettlagret inuti dyckertpistolen.
- Rengör dyckertpistolens ytterhölje med en mjuk, torr trasa.
- Om dyckertpistolens ytterhölje är hårt nedsmutsat, använd en lätt fuktad trasa (mild tvållösning).

10.4 Smörjning

Dyckertpistolen skall smörjas dagligen vid drift (se avsnittet 7.5).

10.5 Felsökning/problemlösning

Om ett eller flera av följande symptom uppstår får dyckertpistolen ej användas eftersom detta kan medföra livsfarlig personskada eller allvarlig materialskada. Reparation får endast utföras av auktoriserad servicemekaniker/serviceverkstad.

STÖRNING	MÖJLIG ORSAK	ÅTGÄRD
Nedsatt kapacitet	Smörjtorr/brist på smörjning. Trasig magasinsfjäder. Blockerad dyckertöppning i magasinet.	Tillsätt olja för luftverktyg. Byt magasinsfjäder. Rengör eller byt ut trasiga delar.

Spikar kläms fast och fastnar	Sliten eller trasig nos/dyckertmunstycke. Skadad avtryckarenhet. Fel dyckertstorlek. Böjda dyckerts. Lösas magasin- eller nosskruvar.	Byt nos/spikmunstycke. Byt avtryckarenhet. Använd dyckert av korrekt typ. Byt dyckerts. Dra åt skruvarna.
Dyckertpistolen skjuter ej iväg någon dyckert	Dyckert har fastnat i magasinet. Skadad kolvaxel. Strypt lufttillförsel. För lågt arbetstryck.	Kontrollera och rengör magasinet. Byt kolvaxel. Kontrollera kompressorn och tryckluftsslangen. Kontrollera/höj arbetstrycket.
Luftläckage vid avtryckarventilhus	Skadad O-ring i avtryckarens ventilhus.	Byt O-ring. Kontrollera funktionen hos kontaktarmsmekanismen.
Luftläckage mellan dyckertpistol och nos/munstycke	Lösa skruvar på verktygskroppen. Skadad O-ring. Skadad/sliten dämpare.	Dra åt skruvarna. Byt O-ring. Byt dämpare.
Luftläckage mellan verktygskropp och magasin	Lösa skruvar. Skadad tätning.	Dra åt skruvarna. Byt tätning.
Dyckertpistolen hoppar över spikar	Skadad/sliten dämpare. Smuts i nos/munstycket. Smuts eller skada hindrar dyckerten att röra sig fritt i magasinet. Otillräckligt inflöde av tryckluft. Sliten O-ring på kolven eller dålig smörjning. Skadad O-ring i avtryckarventilhuset. Luftläckage. Luftläckage p.g.a. sliten magasinstätning.	Byt dämpare. Rengör nos/dyckertmunstycket. Rengör magasinet och kontrollera/reparera ev. skada. Kontrollera kopplingar, slang, kompressor och lufttryck. Byt O-ring och tillsätt olja för luftverktyg. Byt O-ring. Dra åt skruvar och anslutningar. Byt magasinstätning.



11. GARANTI OCH KUNDTJÄNST

Innan leverans genomgår våra tryckluftsverktyg en sträng kvalitetskontroll. Om trots detta någon skada skulle uppstått vid produktionen eller vid transporten, ber vi dig att ta med tryckluftsverktyget tillbaka till inköpsstället. Brister som uppstår genom icke fackmässig behandling av tryckluftsverktyget och fel som uppstår genom ingrepp och

reparationer av tredje man eller montering av främmande delar, omfattas ej av vår garanti.

12. MILJÖ

När dyckertpistolen skall kasseras ska den, enligt nationella och internationella miljöbestämmelser, lämnas till inköpsstället eller till av kommunen anvisad återvinningsstation. Den får EJ kastas bland hushållssoporna.



EG-försäkran om överensstämmelse CE Declaration of Conformity

Gunnebo Industrier AB garanterar att produkten som beskrivs i bifogade dokument, är i överensstämmelse med Maskin Direktivet 89/392/EEC ändrat genom EC Direktiven 91/368 och 93/44 och den Europeiska standarden prEN 792-13.

Importör (EU): Gunnebo Industrier AB
Box 50 754
202 71 Malmö
Sverige
Tel: +46 490 890 00

Christiania Spigerverk AS garanterar att produkten som beskrivs i bifogade dokument, är i överensstämmelse med Maskin Direktivet 89/392/EEC ändrat genom EC Direktiven 91/368 och 93/44 och den Europeiska standarden prEN 792-13.

Importör (Norge): Christiania Spigerverk AS
Postboks 4397 Nydalen
0402 Oslo
Norge
Tel: +47 22 02 13 00